

# Le Festival AlimenTERRE

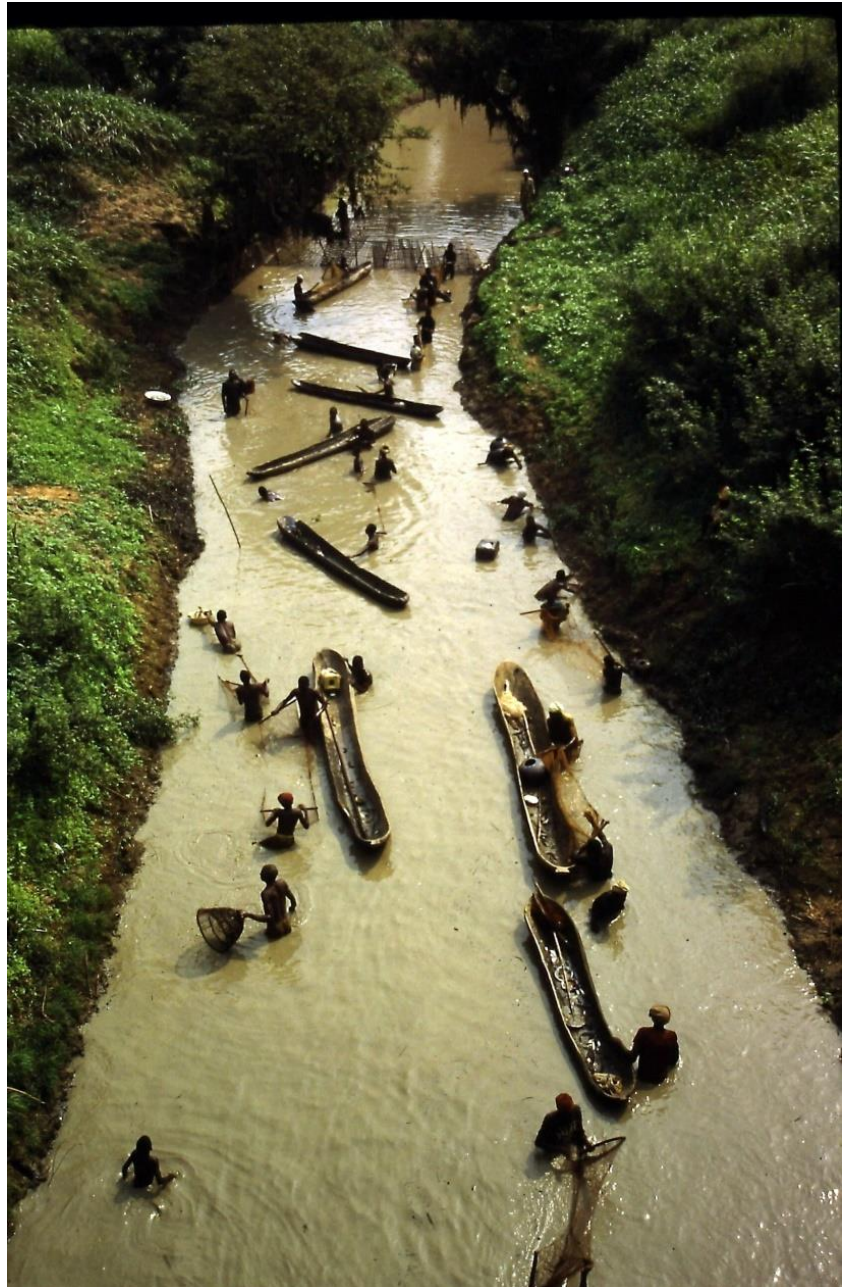
au Lycée Duhamel du Monceau  
Pithiviers

Exposition photographique

## « d'autres goûts du monde »

du 10 septembre au 18 octobre 2019.

Galerie de l'Angle, 16 Avenue de France,  
45300 Pithiviers



La promesse de l'eau (pêche fluviale), vers Porto Novo, Bénin.

Cette année, le festival AlimenTERRE met l'accent sur la nécessité de prendre conscience de l'interdépendance et de la similitude des enjeux agricoles et alimentaires dans le monde.

L'objectif visé est de promouvoir une alimentation durable et solidaire ainsi que de contribuer au droit à l'alimentation ici et ailleurs. <https://www.alimenterre.org/le-festival-alimenterre-0>

Parmi les nouveaux débats ouverts en 2019 : Quelle place pour les femmes dans l'agriculture ici et là-bas ? La mobilisation citoyenne, levier pour faire avancer le droit à l'alimentation ? Que se cache-t-il derrière les produits de consommation comme le quinoa et le chocolat ? La pêche artisanale peut-elle nourrir la planète ? Un élevage durable et respectueux des éleveurs et des animaux est-il vraiment possible ?

Pour sa part, le Lycée Duhamel du Monceau (Pithiviers) s'est à nouveau mobilisé cette année sur ce Festival avec, parmi les activités retenues, une exposition de photos à laquelle je suis heureux de participer.

En lien avec les questions posées par AlimenTERRE, il m'a semblé nécessaire d'évoquer les aspects liés au climat, aux ressources, aux modes de production et de consommation, sans oublier la question du travail accompli dans les pays du Sud par les femmes et les enfants dans des conditions difficiles, inéquitables et préjudiciables à l'éducation, à la culture et aux loisirs.

Toutes les photos présentées ici – dont certaines sont exposées à la « Galerie de l'Angle » – ont été prises au cours de mes missions en santé publique à travers le monde depuis un peu plus d'une trentaine d'années.

Je remercie Monsieur le Proviseur et ses équipes pour l'initiative et pour l'accueil.

Christophe Pénicaud,  
[Christophe.penicaud@laposte.net](mailto:Christophe.penicaud@laposte.net)

**La danse du feu  
(culture sur brûlis),  
vers Enugu,  
Biafra,  
Nigeria.**

Ce mode de culture  
traditionnel conduit  
à une dégradation  
durable des sols.

Mais tout cela,  
guidé par la  
nécessité,  
a des effets  
sans commune  
mesure avec les  
dévastations  
liées aux grandes  
exploitations  
forestières pour les  
marchés  
internationaux  
(bois précieux,  
élevages industriels  
etc.).

Le Groupe  
intergouvernemental  
sur l'évolution  
du climat (GIEC)  
souligne que l'action  
reste très en deçà  
de ce qu'il serait  
nécessaire de faire  
pour stopper  
l'incendie  
sur notre planète.



**Charbon de bois,  
vers Bembéréké,  
Borghou, Bénin.**

Pour la cuisine,  
le charbon de bois  
est souvent la seule  
solution, ce qui ne fait  
qu'accélérer la  
déforestation.



**Huile de palme, vers Assrossa, Bénin.**



**Une clairière, vers Bossangoa, République centrafricaine.**



**A l'écart, vers Ouidah, Bénin.**



Route de Rufisque, Sénégal.



« Pont étroit » sur le Chari, N'Djaména, Tchad.



Transport de charbon de bois... par des enfants et des personnes âgées,  
Province orientale, République Démocratique du Congo (RDC).



**La banane : vendeuse, vers Bouaké, Côte d'Ivoire.**

Cette culture organisée pour l'exportation est très peu rémunératrice pour les producteurs ; elle rapporte en revanche beaucoup aux intermédiaires.

**L'eau : à la pompe, vers Agadez, Niger.**

Les difficultés de l'accès à l'eau impliquent une importante contribution des enfants...



**Le coton : récolte vers Tiebele, Burkina Faso.**

La monoculture entraîne des effets négatifs par suite de l'épuisement de certains éléments nutritifs du sol et par le développement excessif de certains ennemis des cultures (parasites, ravageurs, maladies...).

La monoculture détruit aussi la biodiversité, perturbe les écosystèmes, affaiblit la résistance immunitaire des insectes pollinisateurs (abeilles, papillons...) et ne permet pas aux populations de se nourrir correctement.



**Le poisson : retour des filets, Ouidah, Bénin.**



Atelier de couture, Ouidah, Bénin.



Tannerie, Gamkalley, Niamey, Niger.



Gare routière, Boromo, Burkina Faso.



Planning familial, vers Kolwezi, Katanga, RDC.



La grande sœur, Kunming, Chine.



Retour des pirogues, Grand Popo, Bénin.



**Semis de mil après la première pluie, Hamdallaye, Niger.**



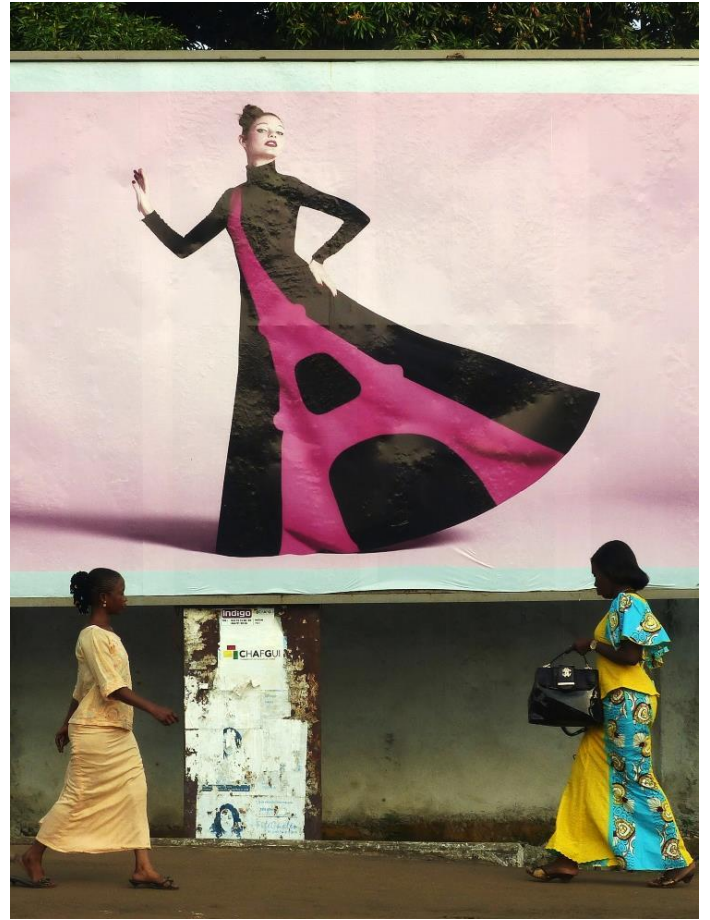
**Case, vers Uige, Angola.**



**Poulet  
bicyclette,  
Route de  
Torodi,  
Niger.**



Vers les pirogues, Bangui, Centrafrique.



Par avion vers Paris, Conakry, Guinée.

**Porteuse de sel,  
Lac Rose,  
Sénégal.**

Cette jeune femme met un coquillage dans un seau ; elle fait cela à chaque fois qu'elle transporte du sel depuis le rivage.

Avec 35 kilos sur la tête, elle fait une douzaine de rotations par heure, soit 3 km +/-, pour un tarif par coquillage de 100 FCFA (0,15 €).





Recyclage, marché de Madina, Conakry, Guinée.



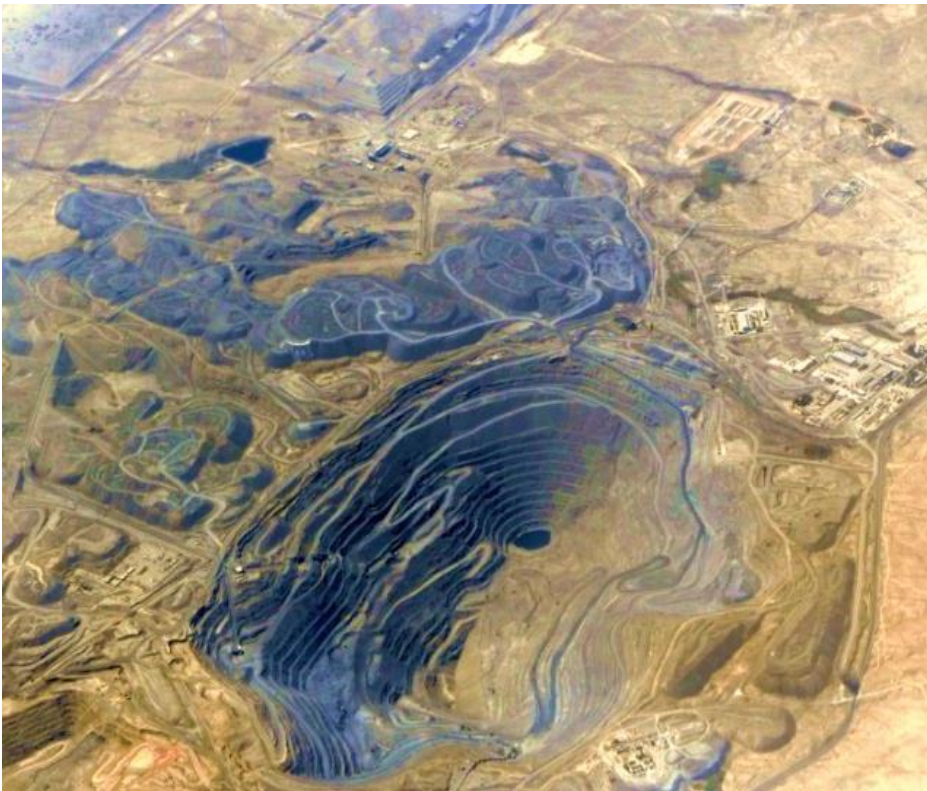
Transbordement, Niamey, Niger.



Le bœuf et l'âne, vers Boumdeid, Assaba, République islamique de Mauritanie



**Génération future, Bobo Dioulasso, Burkina Faso.**



**L'or : mine d'or de Muruntau, Ouzbekistan.**

La transformation de la surface de la planète par l'activité minière industrielle a de lourdes conséquences environnementales, sociales, économiques et géopolitiques.



**Le sable : sablière, Koulikoro, Mali.**

Des filières légales et clandestines se disputent le sable nécessaire au béton, lié à l'exode rural, et mettent en péril les zones littorales, fluviales et humides à très grande échelle.



Devant les cases, vers Niamey, Niger.



Récolte de coton, Assrossa, Ouémé, Bénin.



**Embarcadère pour les îles de Loos, Boulbinet, Conakry, Guinée.**



**« Accès » à l'eau, vers Pobé, Bénin.**



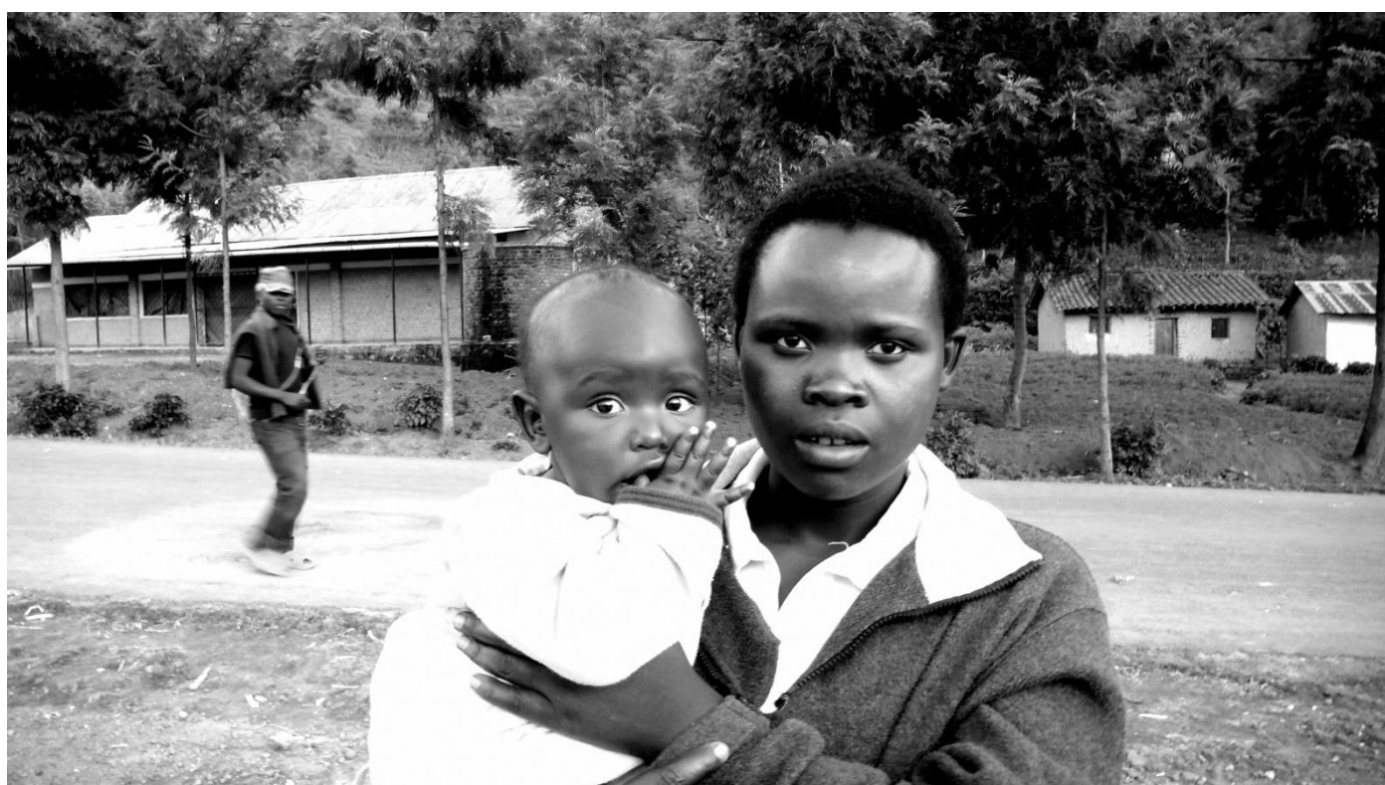
**Travail d'équipe, remontée des filets, vers Ouidah, Bénin.**



**Travaux des champs sous un ciel menaçant, vers Butembo, Nord Kivu, République Démocratique du Congo.**



Départ des pirogues, Conakry, Guinée



Sur la route des zones minières, vers Goma, Nord Kivu, République Démocratique du Congo.



**Souvenirs du Climat de France, Alger.**



**Se reconstruire, vers Gitarama, Rwanda.**

**La pirogue  
« Destin »,  
Conakry,  
Guinée,  
et vers Avlo,  
Bénin.**

En face  
du port  
de Conakry  
stationnent  
de gros  
bateaux  
de pêche  
du Nord  
ou d'Extrême  
Orient.

Normalement,  
ces bateaux  
devraient  
pêcher  
en haute mer,  
et non là  
où travaillent  
les artisans  
guinéens.



Résultat :  
les fonds  
marins sont  
saccagés,  
ces pêcheurs  
perdent  
leur travail,  
et pour  
leurs familles,  
il ne reste  
que les plus  
petits  
poissons.

En voici  
quelques-uns  
qui sèchent  
au soleil.

Ce type de  
situation se  
reproduit  
sur toutes  
les côtes  
d'Afrique.





Barques de pêche artisanale, Lac Kivu, vers Goma, République Démocratique du Congo.



Cuisine, vers Bembereke, Bénin.



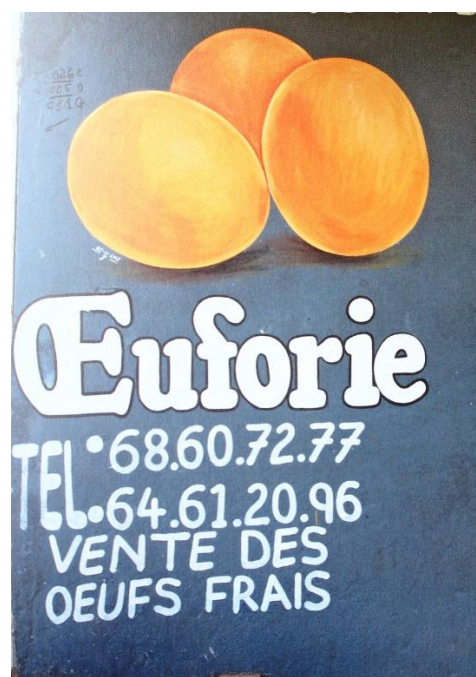
Un poisson, vers N'Gor, Sénégal.



Travail du sel, vers Saint-Louis du Sénégal.



Montée du fleuve, Niamey, Niger.



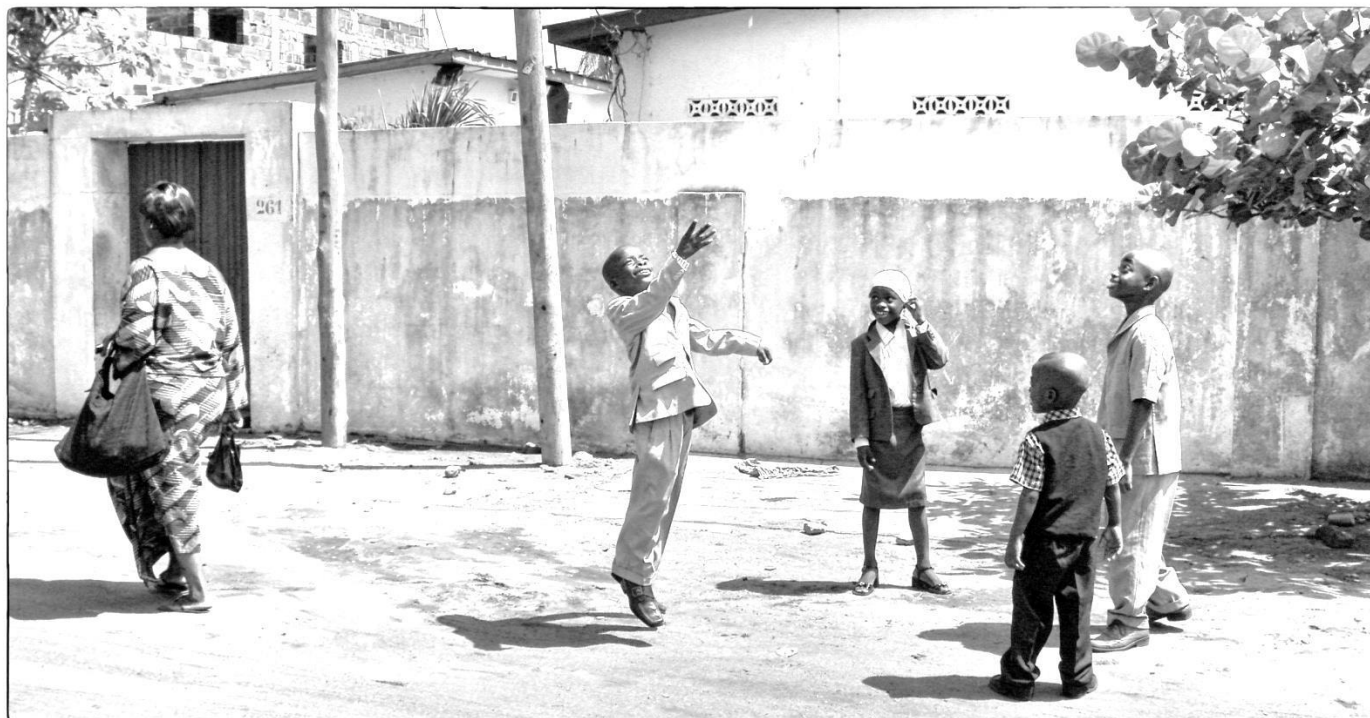
Sans titre, Baffoussam, Cameroun



Retours, vers Kousséri, Nord Cameroun.



Chargement de la marée, vers N'Gor, Sénégal



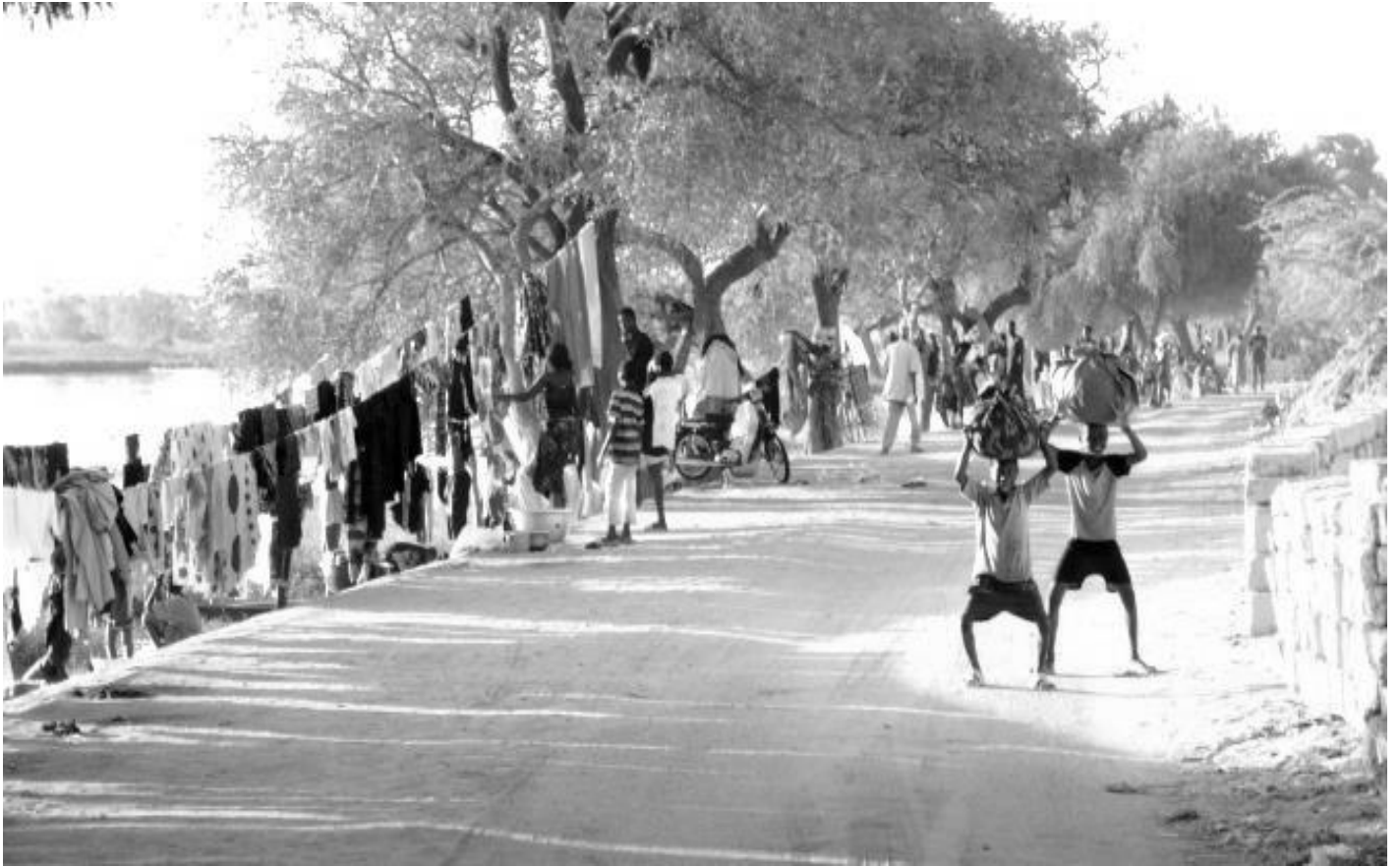
**Lancer la pièce le plus haut possible, Lomé, Togo.**



**Foot à la Casbah, Alger.**



**Terrain de foot, Lomé, Togo.**



**Boulot alimentaire ou les enfants au travail, Gamkaley, Niamey, Niger.**



**Stakhanovisme, Dakar, Sénégal.**



Allaitement maternel, vers Koulikoro, Mali.



Tri de la marée, vers Ouidah, Bénin.



Vaisselle, Niamey, Niger.



Vers le marché, Niamey, Niger.



Raviolis, Taipei, Taiwan.



Retour des filets, Grand Popo, Bénin.



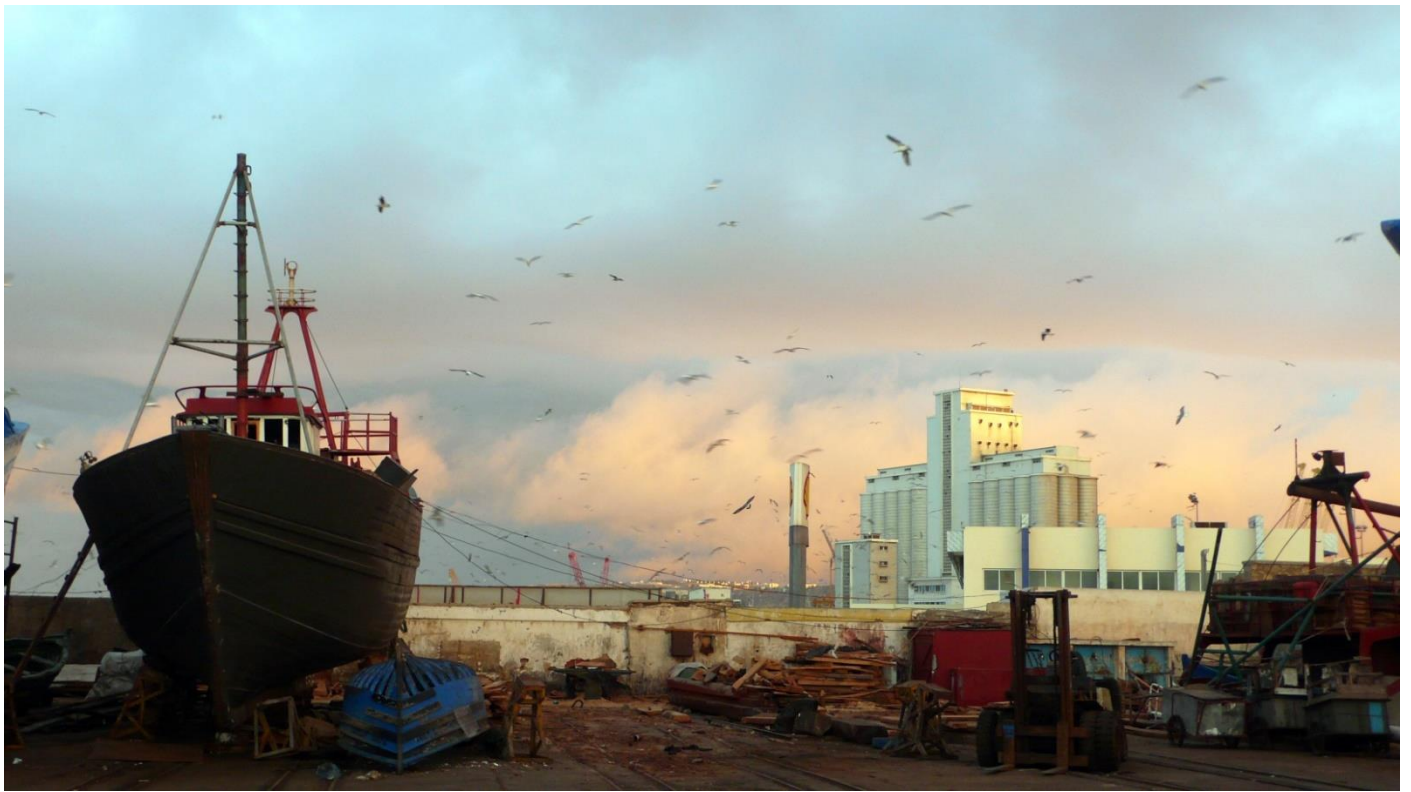
Marché flottant, Epe, Nigeria.



A la plage, les filets etc., vers Ouidah, Bénin.



Les bananes passent, vers Maséréka, Nord Kivu, République Démocratique du Congo.



Safi, haut lieu de la sardine, Maroc.



Marché dans les hutongs, Pékin.



Jardins maraîchers, vers Tahoua, Niger.



**Bois précieux, Atrone, N'Djaména, Tchad.**



**Bananes, montée des cols, Ituri, RDC**



**Fin d'après midi sur le fleuve, Niamey, Niger.**



**Etal, Grand Bassam, Côte d'Ivoire.**



**Séchage des poissons, vers Ouidah, Bénin.**



Resto de brousse, vers Kananga, Kasai, République Démocratique du Congo.



Quartier Makala, Kinshasa, République Démocratique du Congo.



Lessive entre copines, Niamey, Niger.



Jeux de cartes, Ouidah, Bénin.



### Les médicaments, vers Avlo, Bénin.

Le coût et/ou l'indisponibilité des médicaments dans les centres de santé publics favorisent les ventes illicites sur le marché parallèle.

Il s'agit pour la plupart de contrefaçons ou de produits détournés, à date courte, voire périmés.

Faute de réelle volonté politique et de moyens adéquats contre les réseaux mafieux très organisés, les Etats peinent à enrayer ces pratiques criminelles.

Au quartier  
des pharmacies,  
Mbuji-Mayi,  
Kasaï oriental, RDC.



Une prière, Port de Cotonou, Bénin.



Salé, vers Dosso, Niger.



Sucré, vers Rufisque, Sénégal.



Marché de rue, Pikine, Sénégal.



En route, vers Ouidah, Bénin.



**Traversée, vers Kiffa, Assaba, République Islamique de Mauritanie.**



**Vaches, vers Rutshuru, Nord Kivu, République Démocratique du Congo.**



**Troupeau, vers Boumdeid, Assaba, République Islamique de Mauritanie.**



Mangues et galets, Nanning, Chine.



A la pompe, route de Torodi, Niger.



**Epicerie, N'Djaména, Tchad.**



**Au marché de Grand Bassam, Côte d'Ivoire.**